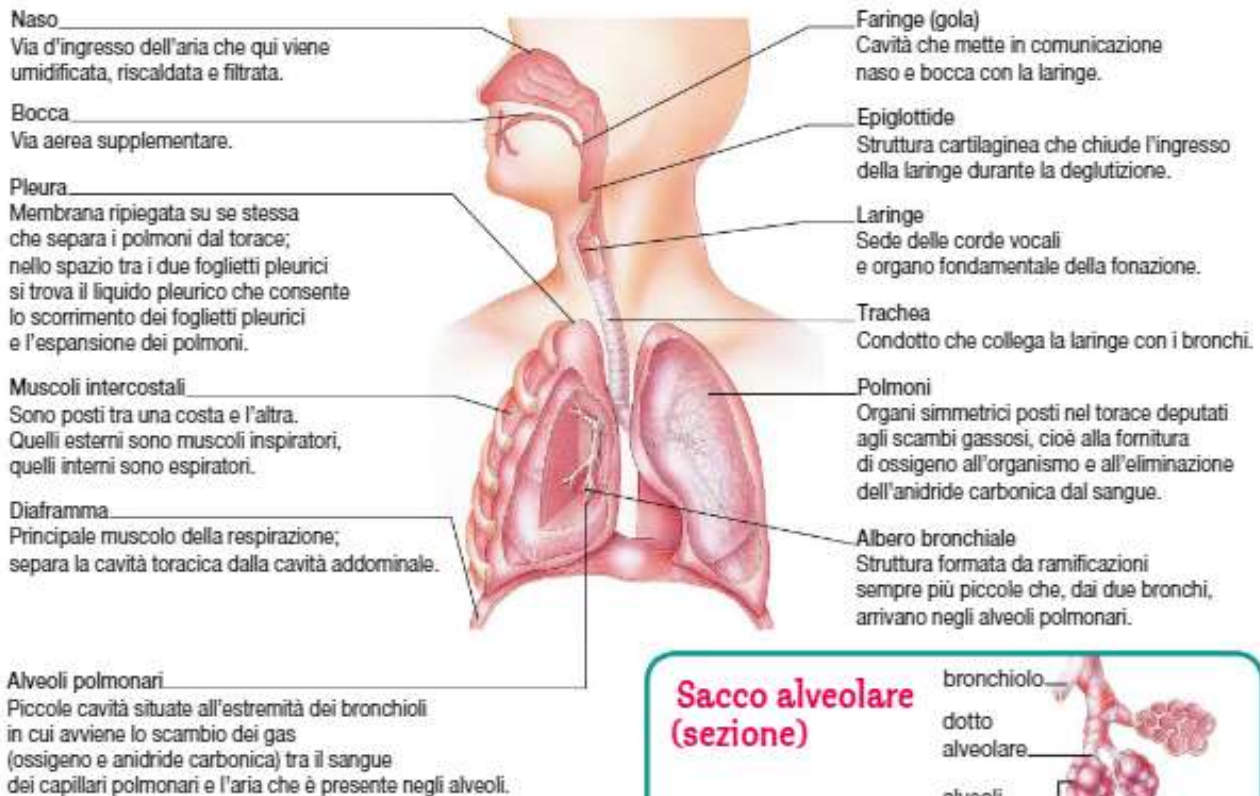




L'apparato respiratorio

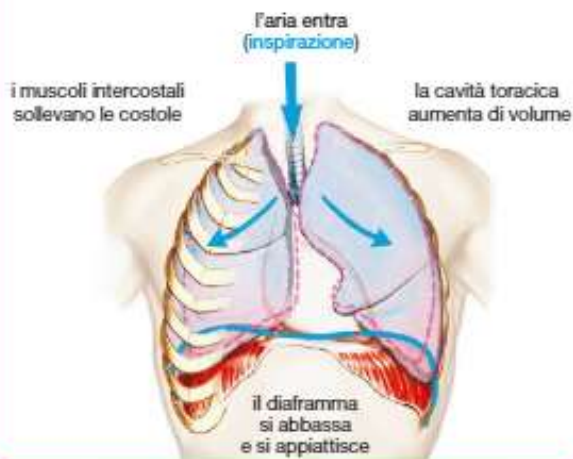


Sacco alveolare (sezione)

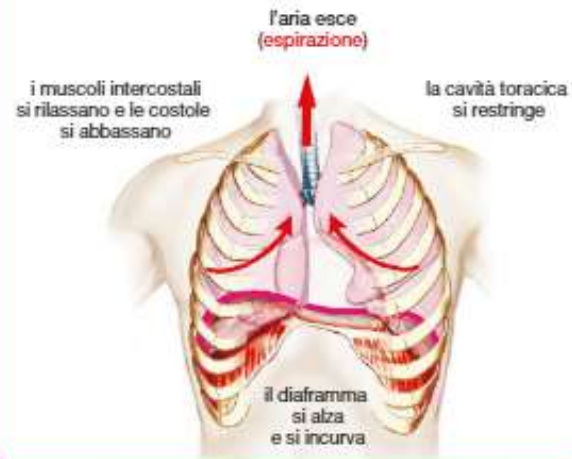


La respirazione polmonare permette gli scambi dei gas polmonari con l'esterno del corpo attraverso due fasi: l'inspirazione e l'espirazione.

Inspirazione: consiste nell'entrata di aria nei polmoni; è dovuta al fatto che la contrazione dei muscoli intercostali e del diaframma determina un ampliamento del torace. Ciò crea una "depressione" che richiama aria nei polmoni.



Espirazione: è l'espulsione dell'aria dai polmoni; è dovuta al fatto che il rilassamento dei muscoli intercostali e del diaframma porta a un restringimento del torace. Ciò spinge i polmoni a svuotarsi.





L'APPARATO RESPIRATORIO

LA RESPIRAZIONE

